



**AUBURN**

**SCHOOL DISTRICT**

ENGAGE • EDUCATE • EMPOWER

---

# Guía de vuelta al centro

Esta guía está diseñada para resaltar las distintas formas en que estamos modificando las prácticas operativas a medida que reabrimos el centro para que tanto el personal como el alumnado estén lo más seguros posible.

## Índice

### Centros

### Salones de clase

### Espacios grandes

### Transporte

### Mantenernos a salvo

### Guía sobre la COVID-19

### Diagrama de síntomas de la COVID-19

### Guía sobre el protocolo de respuesta ante la COVID-19

### Comunicación de casos positivos de COVID-19

### Respuesta operativa en edificios

### Finalidad de la cuarentena

---

### Para obtener la información más actualizada:

<https://www.doh.wa.gov/Portals/1/Documents/1600/coronavirus/FallGuidanceK-12.pdf>

# CÓMO ADAPTAMOS NUESTROS CENTROS

## Tapabocas/mascarillas e higiene personal:

- El uso de tapabocas/mascarillas es obligatorio en todos los campus y autobuses desde los 5 años en adelante. Se recomiendan tapabocas para el alumnado de 3 y 4 años.
- Lavarse y desinfectarse las manos será obligatorio en todos los edificios.
- Se proporcionará solución hidroalcohólica para las manos en la entrada de los edificios y su uso será obligatorio para todos los visitantes.

## Logística del centro:

- Se colocará señalización para dirigir el flujo de tráfico, promover el distanciamiento físico y obligar al uso de tapabocas.
- Las oficinas principales contarán con personal, pero mantendrán las puertas cerradas. A fin de reducir la transmisión, los visitantes, incluidos familiares, necesitarán una cita para entrar en los edificios.

## Examen de bienestar:

- Todo el personal, alumnado y visitantes deberán completar un examen de bienestar antes de entrar a cualquier instalación del distrito del centro.
- Se dispondrá de alternativas al proceso de examen digital.
- Se formará al personal del centro para identificar síntomas de enfermedad a medida que el alumnado acuda al centro y a lo largo del día.

## Limpieza y desinfección:

- Se establece una programación de limpieza y desinfección de todo el centro según la guía del Departamento de Salud.
- Se utilizan limpiadores aprobados por la Environmental Protection Agency.
- Las superficies que se tocan con frecuencia, como manillas de puertas e interruptores, se limpian y desinfectan con regularidad.
- El personal de limpieza desinfectará los lugares que se tocan con frecuencia (pomos de puertas, lavabos, fuentes para beber) y cuartos de aseo, la oficina principal, la sala para personas sanas y la sala de COVID-19 entre grupos.

## Ventilación y aire en interiores:

- Los sistemas de HVAC (calefacción, ventilación, climatización) funcionan con la capacidad óptima.
- Se distribuye el doble de aire exterior para reducir la recirculación. Los sistemas de HVAC (calefacción, ventilación, climatización) están en funcionamiento durante 2 horas antes y 2 horas después del horario del centro.

## Índice

Centros

Salones de clase

Espacios grandes

Transporte

Mantenernos a salvo

Guía sobre la COVID-19

Diagrama de síntomas de la COVID-19

Guía sobre el protocolo de respuesta ante la COVID-19

Comunicación de casos positivos de COVID-19

Respuesta operativa en edificios

Finalidad de la cuarentena

Para obtener la información más actualizada:

<https://www.doh.wa.gov/Portals/1/Documents/1600/coronavirus/FallGuidanceK-12.pdf>

# CÓMO ADAPTAMOS NUESTROS SALONES

Los espacios de los salones se dispondrán como se necesite a fin de promover el distanciamiento físico y fomentar el papel de cada alumno/a a fin de mantener un entorno saludable en el salón.

## Distanciamiento físico:

- Los grupos acudirán al centro los mismos días.
- El alumnado mantendrá el distanciamiento físico siempre que sea posible.
- Tanto el alumnado como el personal llevarán tapabocas/mascarillas.
- Se asignarán materiales y objetos independientes al alumnado para evitar el uso compartido.
- Los asientos se asignarán en cada salón.
- El alumnado mantendrá un distanciamiento físico de 6 pies.

## Higiene personal:

- El personal enseñará estrategias y pautas al alumnado sobre el lavado de manos y prácticas de higiene.
- Se colocará señalización sobre prácticas de prevención de infecciones y de la transmisión en los salones.
- El personal fomentará el lavado de manos frecuente.

## Limpieza y desinfección:

- El alumnado y el personal limpiarán mesas y sillas.
- Los tutores limpiarán las superficies que se tocan con frecuencia, como manillas de puertas e interruptores.
- Los espacios se desinfectarán entre grupos de alumnos.



## Índice

Centros

Salones de clase

Espacios grandes

Transporte

Mantenernos a salvo

Guía sobre la COVID-19

Diagrama de síntomas de la COVID-19

Guía sobre el protocolo de respuesta ante la COVID-19

Comunicación de casos positivos de COVID-19

Respuesta operativa en edificios

Finalidad de la cuarentena

Para obtener la información más actualizada:

<https://www.doh.wa.gov/Portals/1/Documents/1600/coronavirus/FallGuidanceK-12.pdf>

# CÓMO ADAPTAMOS NUESTROS ESPACIOS GRANDES



El uso de tapabocas/mascarillas es obligatorio para el alumnado y el personal. Los responsables del centro modificarán las actividades de los edificios para limitar grupos grandes. Se colocará señalización para exigir prácticas de higiene personal, tapabocas/mascarillas y distanciamiento físico.

### Comedor/zonas comunes:

- Se proporcionarán comidas a todo el alumnado.
- Habrá distanciamiento físico entre el alumnado de secundaria y preparatoria durante las comidas en zonas comunes, exteriores y otros espacios de los edificios, como salones.
- Las comidas del alumnado de primaria serán para llevar y no se comerán en el centro.
- El alumnado deberá lavarse las manos antes y después de las comidas.
- El alumnado no compartirá comida entre ellos.

### Gimnasios:

- Los gimnasios de secundaria y preparatoria se utilizarán de forma distinta para adaptar las clases de Educación física. Educación física podría impartirse en otra área.
- Educación física de primaria se impartirá de forma remota.

### Patios y espacios abiertos del exterior:

- Todo el alumnado de primaria podrá hacer un receso para retirarse la mascarilla y hacer estiramientos.
- Tras este periodo, el alumnado deberá lavarse las manos antes de volver a los salones.

## Índice

Centros

Salones de clase

Espacios grandes

Transporte

Mantenernos a salvo

Guía sobre la COVID-19

Diagrama de síntomas de la COVID-19

Guía sobre el protocolo de respuesta ante la COVID-19

Comunicación de casos positivos de COVID-19

Respuesta operativa en edificios

Finalidad de la cuarentena

Para obtener la información más actualizada:

<https://www.doh.wa.gov/Portals/1/Documents/1600/coronavirus/FallGuidanceK-12.pdf>

# CÓMO ADAPTAMOS NUESTRO TRANSPORTE

Animamos a los progenitores a llevar a sus hijos en su propio vehículo, o bien a que caminen/acudan en bicicleta al centro, a fin de fomentar el distanciamiento físico recomendado de los conductores de autobuses.

## Modificaciones del transporte en autobús:

- Se requerirán asientos asignados. Los hermanos/as o miembros del mismo núcleo familiar se sentarán juntos.
- El distanciamiento físico de los conductores será el máximo posible.
- Tanto el alumnado como los conductores deberán llevar tapabocas/mascarillas mientras estén en el autobús.
- Los autobuses se limpiarán y desinfectarán cada día.
- Las ventanas permanecerán abiertas todo lo posible para maximizar el flujo de aire del exterior.
- El alumnado deberá lavarse las manos o utilizar solución hidroalcohólica inmediatamente antes de subir al autobús.
- Se suministrarán mascarillas a aquellos que no tengan una.



## Índice

Centros

Salones de clase

Espacios grandes

Transporte

Mantenernos a salvo

Guía sobre la COVID-19

Diagrama de síntomas de la COVID-19

Guía sobre el protocolo de respuesta ante la COVID-19

Comunicación de casos positivos de COVID-19

Respuesta operativa en edificios

Finalidad de la cuarentena

Para obtener la información más actualizada:

<https://www.doh.wa.gov/Portals/1/Documents/1600/coronavirus/FallGuidanceK-12.pdf>

# MANTERNOS A SALVO

Auburn School District (ASD) colabora con el Public Health-Seattle & King County para tomar una serie de decisiones a fin de mantener nuestra comunidad educativa a salvo. Esta colaboración abarca estrecha comunicación y asesoría para garantizar la salud y seguridad del alumnado, familias y personal.

## Revisión de bienestar:

- Los progenitores deben asegurarse de que el/la alumno/a no presente síntomas de COVID-19 mediante preguntas para un examen de bienestar y controles de temperatura todos los días antes de que el/la alumno/a acuda al centro.
- Cualquier alumno/a que muestre síntomas de COVID-19 durante la jornada escolar será enviado/a a la sala de separación para un examen, y se contactará con el progenitor o tutor para su recogida.
- Si le preocupa que usted o un miembro de su núcleo familiar inmediato esté enfermo o muestra síntomas relacionados con la COVID-19, QUÉDESE EN CASA.
- El personal que muestre síntomas de la COVID-19 será enviado a casa de inmediato y deberá contactar con Recursos Humanos y con su prestador de asistencia sanitaria.
- Si algún miembro del alumnado o del personal presenta TAN SOLO UN síntoma de corta duración (cansancio, cefalea, dolor muscular o artromialgias generalizadas, dolor de garganta, resfriado o goteo nasal, náuseas, vómitos o diarrea), DEBE QUEDARSE EN CASA. Si el síntoma aparece y desaparece en menos de 24 horas, pueden volver al centro al día siguiente. No es necesaria ninguna prueba de COVID-19, aunque se recomienda. Por ejemplo: un/a alumno/a se levanta con dolor de garganta, por lo que no puede acudir al centro debido al síntoma. Por la tarde, ya no le duele. El martes se levanta sin síntomas, por lo que ya puede acudir al centro.

## Tapabocas/mascarillas:

- El uso de tapabocas/mascarillas es obligatorio en todos los campus y autobuses de ASD.
- Las mascarillas son aquellas que cuentan con dos o más capas de tejido lavable y transpirable y no cuentan con válvulas de exhalación ni aberturas. Cubren por completo la barbilla, la nariz y la boca, y se ciñen a los lados de la cara sin dejar huecos.
- El distrito suministrará mascarillas en caso necesario.
- El personal deberá trabajar con Recursos Humanos en cuanto a adaptaciones alternativas de tapabocas si no pueden llevar mascarilla.

## Protéjase:

- Lávese las manos adecuadamente y con frecuencia.
- Mantenga el distanciamiento físico.
- Lleve el tapabocas/mascarilla en todo momento.
- Quédele en casa si está enfermo/a o presenta síntomas relacionados con la COVID-19.

## Índice

Centros

Salones de clase

Espacios grandes

Transporte

Mantenernos a salvo

Guía sobre la COVID-19

Diagrama de síntomas de la COVID-19

Guía sobre el protocolo de respuesta ante la COVID-19

Comunicación de casos positivos de COVID-19

Respuesta operativa en edificios

Finalidad de la cuarentena

---

Para obtener la información más actualizada:

<https://www.doh.wa.gov/Portals/1/Documents/1600/coronavirus/FallGuidanceK-12.pdf>

# Mantenernos a salvo (continuación)

## Monitoreo diario de salud:

- Los empleados deben monitorearse a sí mismos y a los miembros de su núcleo familiar antes de venir a trabajar.
- Las familias deben monitorear a los alumnos y otros familiares antes de acudir al centro.
- Si le preocupa que usted o un miembro de su núcleo familiar inmediato esté enfermo o muestre posibles síntomas de la COVID-19, **QUÉDESE EN CASA..**

## Responsabilidad de informar sobre la COVID-19:

- Si usted (o un familiar cercano) presenta síntomas de COVID-19 y está esperando el resultado de una prueba, el resultado es positivo o ha tenido contacto estrecho con un positivo, **INFORME DE ELLO Y QUÉDESE EN CASA..**
- **Los empleados** deben informar de un resultado positivo al supervisor de la COVID-19 y contactar con Recursos Humanos de inmediato.
- **Las familias y el alumnado** deben informar a la enfermera escolar o administrador escolar de inmediato.

## Índice

Centros

Salones de clase

Espacios grandes

Transporte

Mantenernos a salvo

Guía sobre la COVID-19

Diagrama de síntomas de la COVID-19

Guía sobre el protocolo de respuesta ante la COVID-19

Comunicación de casos positivos de COVID-19

Respuesta operativa en edificios

Finalidad de la cuarentena

Para obtener la información más actualizada:

<https://www.doh.wa.gov/Portals/1/Documents/1600/coronavirus/FallGuidanceK-12.pdf>

# Guía sobre la COVID-19

**Un miembro del personal o del alumnado con COVID-19 confirmada podrá volver al trabajo o acudir al centro cuando:**

- Hayan pasado al menos 10 días desde la primera aparición de los síntomas Y
- hayan pasado al menos 24 horas desde que remitió la fiebre (sin medicación) y los síntomas hayan mejorado.

**El personal o alumnado asintomático con COVID-19 confirmada podrá volver al trabajo o acudir al centro cuando:**

- Hayan pasado 10 días desde la última prueba de COVID-19.

Si le preocupa su salud, avise a su prestador de asistencia sanitaria, supervisor (personal) o enfermera escolar (alumnado) y **NO ACUDA A TRABAJAR NI A CLASE.**

**Alumnado o personal con síntomas de COVID-19 pero SIN contacto estrecho CONOCIDO:**

Es recomendable que el alumnado o el personal con síntomas y que no haya tenido contacto estrecho con personas con COVID-19 confirmada cuente con un seguimiento de su prestador de asistencia sanitaria, especialmente si los síntomas empeoran.

**Si NO se han realizado la prueba de la COVID-19, deben:**

Quedarse en casa al menos 10 días desde la aparición de los síntomas Y estar sin fiebre durante 24 sin tomar antipiréticos Yv mostrar mejoría de los síntomas.

Si la prueba de la COVID-19 es NEGATIVA y no tienen ningún contacto estrecho conocido, deben quedarse en casa al menos 24 después de que remita la fiebre y mejoren los síntomas.

**Alumnado o personal con algún contacto estrecho que sea positivo de COVID-19:**

Los estudiantes o el personal que hayan tenido contacto estrecho con una persona con COVID-19 confirmada, deben hacer cuarentena en casa y monitorear los síntomas durante al menos 14 días desde el último contacto, incluso si su prueba de COVID-19 es negativa.

Es recomendable que se hagan una prueba y notifiquen al centro de inmediato si dicha prueba de COVID-19 o la de alguien de su núcleo es positiva.

**Si una persona que informa de una prueba positiva de COVID-19 está en el centro en ese momento:**

Debe regresar a casa de inmediato, independientemente de los síntomas. Debe cumplir al menos 10 días de aislamiento antes de volver al centro. Se notificará a los contactos estrechos.



# Índice

Centros

Salones de clase

Espacios grandes

Transporte

Mantenernos a salvo

Guía sobre la COVID-19

Diagrama de síntomas de la COVID-19

Guía sobre el protocolo de respuesta ante la COVID-19

Comunicación de casos positivos de COVID-19

Respuesta operativa en edificios

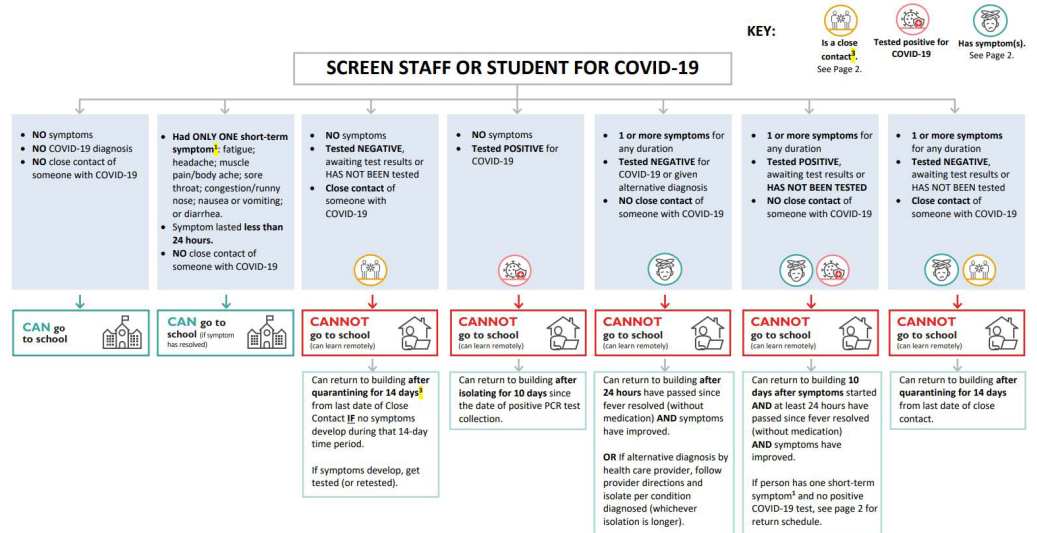
Finalidad de la cuarentena

Para obtener la información más actualizada:

<https://www.doh.wa.gov/Portals/1/Documents/1600/coronavirus/FallGuidanceK-12.pdf>

## COVID-19 Symptom Flow Chart

Public Health  
Seattle & King County



Updated December 8, 2020. Adapted from document of Health Officers in Clark, Cowitz, Klickitat, Pacific, Skamania, and Wahkiakum Counties.

## COVID-19 Symptom Flow Chart

Public Health  
Seattle & King County

**COVID-19 SYMPTOMS**

- Fever (100.4°F / 38°C or higher)
- Cough
- Loss of taste or smell
- Chills
- Shortness of breath or Difficulty breathing
- Fatigue
- Headache
- Muscle pain or body aches
- Sore throat
- Congestion or runny nose
- Nausea or vomiting
- Diarrhea

<sup>1</sup>A short-term symptom is defined as: A person has only one of the following symptoms (fatigue; headache; muscle pain or body aches; sore throat; congestion or runny nose; nausea or vomiting; or diarrhea) **AND** the symptom begins and resolves in less than 24 hours **AND** no known COVID-19 exposure (close contact).  
A person can return to school the next day if the short-term symptom resolves. A COVID-19 test is not required.

<sup>2</sup>That are not explained by a preexisting condition, such as asthma.

**CLOSE CONTACT DEFINITION**

"Close Contact" includes anyone in one or more of the following categories:

- Been within 6 feet (2 meters) of a person with COVID-19 for a combined total of 15 minutes or more within a 24-hour period
- Live in the same household as a person with COVID-19
- Cared for a person with COVID-19
- Been in direct contact with saliva or other body secretions from a person with COVID-19 (for example: been coughed on, kissed, shared utensils, etc.)

Public Health will help identify close contacts.

**If you've been exposed to someone with COVID-19 and you have no symptoms, Public Health recommends the following:**

- Stay in quarantine for 14 days after your last contact. **This is the safest option.**
- If this is not possible, stay in quarantine for 10 days after your last contact, without additional testing.
- If the first two options are not possible, stay in quarantine for 7 full days beginning after your last contact **and** if you receive a negative test result (get tested no sooner than day 5 after your last contact). **This option depends on availability of testing**

Updated December 8, 2020. Adapted from document of Health Officers in Clark, Cowitz, Klickitat, Pacific, Skamania, and Wahkiakum Counties.

## Índice

Centros

Salones de clase

Espacios grandes

Transporte

Mantenernos a salvo

Guía sobre la COVID-19

Diagrama de síntomas de la COVID-19

Guía sobre el protocolo de respuesta ante la COVID-19

Comunicación de casos positivos de COVID-19

Respuesta operativa en edificios

Finalidad de la cuarentena

Para obtener la información más actualizada:

<https://www.doh.wa.gov/Portals/1/Documents/1600/coronavirus/FallGuidanceK-12.pdf>

# GUÍA SOBRE EL PROTOCOLO DE RESPUESTA ANTE LA COVID-19

ASD activará un protocolo para cualquier miembro del personal o alumnado que haya estado en el campus y cuya prueba de COVID-19 sea positiva. Un contacto estrecho con una persona cuyo diagnóstico sea positivo deberá hacer cuarentena, de acuerdo con el DOH (Departamento de Salud). El alumnado afectado pasará al aprendizaje a distancia. Los empleados afectados trabajarán con su supervisor y con Recursos Humanos para determinar la asignación de trabajo o la baja laboral.

## Protocolo para personal y alumnado:

- Se debe informar de los resultados positivos a la enfermera escolar (alumnado) o supervisor de COVID-19 (personal).
- En el caso de los estudiantes: la enfermera escolar informará al subdirector de Servicios sanitarios.
- En el caso del personal: el supervisor de COVID-19 del centro, o bien la persona designada (supervisor adjunto del centro o enfermera) informarán al subdirector de Servicios sanitarios y al Departamento de Salud.
- \*Investigación de contactos estrechos en colaboración con el Health Department.
- Todos aquellos que hayan tenido contacto estrecho con casos positivos serán notificados por teléfono y por escrito a fin de comenzar la cuarentena.
- Todos aquellos que hayan tenido contacto estrecho con un caso positivo recibirán instrucciones sobre la cuarentena.

\*Se considera contacto estrecho: menos de 6 pies de distancia durante 15 minutos o más en total y en un periodo de 24 horas, con o sin mascarilla.

## Índice

Centros

Salones de clase

Espacios grandes

Transporte

Mantenernos a salvo

Guía sobre la COVID-19

Diagrama de síntomas de la COVID-19

Guía sobre el protocolo de respuesta ante la COVID-19

Comunicación de casos positivos de COVID-19

Respuesta operativa en edificios

Finalidad de la cuarentena

Para obtener la información más actualizada:

<https://www.doh.wa.gov/Portals/1/Documents/1600/coronavirus/FallGuidanceK-12.pdf>

# COMUNICACIÓN DE CASOS POSITIVOS DE COVID-19

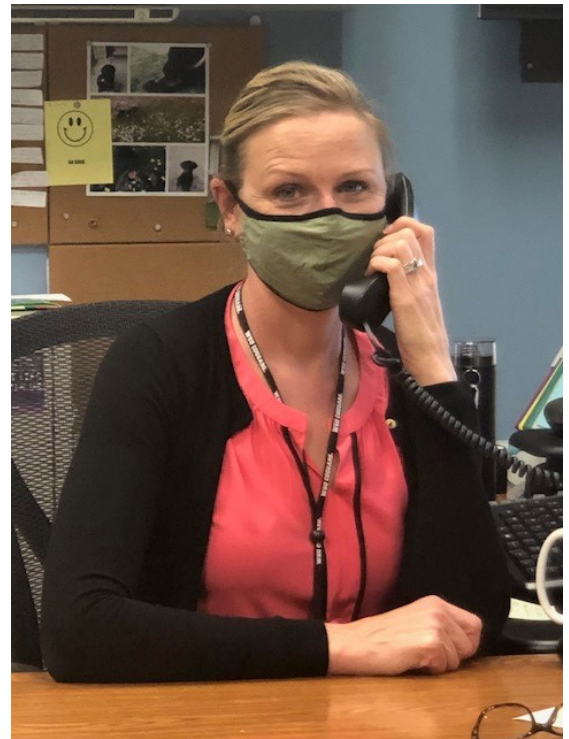
## Notificación a salud pública:

Auburn School District notificará a los funcionarios de salud pública locales cualquier circunstancia en la que recibamos una notificación de una prueba positiva, o cualquier otro caso que requiera mayor consulta.

## Comunicación al alumnado, familias y personal:

El objetivo de ASD es mantener informado al personal y a las familias de casos positivos de COVID-19 que afecten a las instalaciones del centro y del distrito, mientras respetamos la privacidad de los demás.

- El objetivo de ASD es mantener informado al personal y a las familias de casos positivos de COVID-19 que afecten a las instalaciones del centro y del distrito, mientras respetamos la privacidad de los demás.
- Tras la notificación confidencial y privada a los contactos estrechos, se ofrecerá información adicional según indica el Seattle-King County Public Health.



## Índice

Centros

Salones de clase

Espacios grandes

Transporte

Mantenernos a salvo

Guía sobre la COVID-19

Diagrama de síntomas de la COVID-19

Guía sobre el protocolo de respuesta ante la COVID-19

Comunicación de casos positivos de COVID-19

Respuesta operativa en edificios

Finalidad de la cuarentena

Para obtener la información más actualizada:

<https://www.doh.wa.gov/Portals/1/Documents/1600/coronavirus/FallGuidanceK-12.pdf>

# RESPUESTA OPERATIVA EN EDIFICIOS



Auburn School District ha implementado un protocolo de desinfección en todos los emplazamientos. Si se identifica un caso positivo de COVID-19, deberán tomarse medidas adicionales según la guía del Washington State Department of Health, que podría incluir:

- Cierre perimetral de áreas afectadas hasta que se completen los protocolos de desinfección.
- Cierre a corto o largo plazo, decisión acordada con los funcionarios de salud pública.

### Brotos de COVID-19 en el centro:

Se considera un brote de COVID-19 cuando se cumple lo siguiente:

- Dos o más casos de COVID-19 positivos por pruebas de laboratorio (PCR o antígenos) entre el alumnado o el personal.
- La aparición de los síntomas es de menos de 14 días entre un caso y otro.
- Los casos están vinculados epidemiológicamente.
- Los casos no son del mismo núcleo familiar.
- Los casos no se identificaron como contactos estrechos entre ellos en otro contexto durante la investigación.

### Agrupación de alumnado:

Enviar a todo el salón a cuarentena domiciliaria durante 14 días si se producen dos o más casos positivos de COVID-19 por pruebas de laboratorio (PCR o antígenos) en el grupo o cohorte en un periodo de 14 días.

Cierre de un centro y paso a la educación a distancia durante 14 días si:

- 2 o más salones se han cerrado por brotes en los centros con 10 o menos salones.
- Un 10 % o más salones se han cerrado por brotes en los centros con 10 o más salones.
- El centro no puede funcionar porque no hay suficiente personal docente o de apoyo.

## Índice

Centros

Salones de clase

Espacios grandes

Transporte

Mantenernos a salvo

Guía sobre la COVID-19

Diagrama de síntomas de la COVID-19

Guía sobre el protocolo de respuesta ante la COVID-19

Comunicación de casos positivos de COVID-19

Respuesta operativa en edificios

Finalidad de la cuarentena

---

Para obtener la información más actualizada:

<https://www.doh.wa.gov/Portals/1/Documents/1600/coronavirus/FallGuidanceK-12.pdf>

# FINALIDAD DE LA CUARENTENA

## Obligaciones del alumnado en cuarentena::

- Monitoree su propia salud y, si no se encuentra bien, quédese en casa y contacte con su médico de familia.
- Siempre y cuando se encuentre bien, siga accediendo a las opciones de aprendizaje a distancia.

## Obligaciones del personal en cuarentena::

- Monitoree su propia salud y, si no se encuentra bien, quédese en casa y contacte con su prestador de asistencia sanitaria si es necesario.
- Haga uso de la baja laboral correspondiente o solicite un acuerdo a través de Recursos Humanos.

Auburn School District aplicará el rastreo de contactos que requiere el Departamento de Salud, así como las medidas de cuarentena, en caso de un diagnóstico positivo de COVID-19. Podría derivar en que parte del alumnado o del personal entrase o saliese de entornos educativos del campus y externos según nos indique el Departamento de Salud.

**Salones del centro:** Según requiere el Departamento de Salud, cuando un/a alumno/a recibe un diagnóstico positivo de COVID-19, se iniciará una investigación de los contactos estrechos. Si se determina que un alumno/a es un contacto estrecho, se notificará de ello a sus progenitores por teléfono y el/la alumno/a deberá hacer cuarentena durante 14 días.

Se procederá al cierre total del centro si así lo indica el Departamento de Salud.

**AUBURN**



**SCHOOL DISTRICT**

**ENGAGE • EDUCATE • EMPOWER**

**[www.auburn.wednet.edu](http://www.auburn.wednet.edu)**

Auburn School District cumple con todas las normas y reglamentos federales y no discrimina ilegalmente por motivo de edad, género, raza, color de piel, credo, religión, país de origen (incluido el idioma), sexo, orientación sexual (incluida la identidad o expresión de género), veteranos retirados con honores o estado militar, presencia de alguna discapacidad sensorial, mental o física, uso de un perro guía entrenado o animal de servicio; y brinda acceso igualitario a los Boy Scouts y otros grupos juveniles designados.

Las consultas relativas a los procedimientos de cumplimiento se pueden dirigir a:

Daman Hunter, al (253) 931-4932, Oficial de Título IX y Coordinador de la Sección 504 y del cumplimiento de Derechos Civiles y ADA.

**Para obtener la información más actualizada:**

**<https://www.doh.wa.gov/Portals/1/Documents/1600/coronavirus/FallGuidanceK-12.pdf>**