




AUBURN

SCHOOL DISTRICT

ENGAGE • EDUCATE • EMPOWER



Посібник із повернення до школи

У цьому посібнику описано численні зміни в принципах роботи, які буде застосовано після відновлення роботи школи, щоб якнайкраще забезпечити персонал і учнів.

Зміст

Школи

Класи

Великі приміщення

Перевезення

Піклування про

безпеку інших

Настанови щодо
COVID-19

Структурна
схема симптомів
COVID-19

Настанови щодо
алгоритму дій
через COVID-19

Інформування
про ідтвердження
COVID-19

План дій у зв'язку
з експлуатацією
приміщень

Вплив карантину

Останні новини:

<https://www.doh.wa.gov/Portals/1/Documents/1600/coronavirus/FallGuidanceK-12.pdf>

АДАПТАЦІЯ НАШИХ ШКІЛ

Щитки для обличчя або маски та особиста гігієна

- Усі, крім дітей віком до 5 років, зобов'язані носити щитки для обличчя або маски на території всіх шкіл і в усіх автобусах. Дітям віком від 3 до 4 років радимо вдягати щитки для обличчя.
- У всіх приміщеннях від відвідувачів вимагатиметься мити та дезінфікувати руки.
- На вході в приміщення надаватиметься антисептик для рук, який мають використовувати всі відвідувачі.

Логістика школи

- У школі буде розвішано інформаційні плакати зі схемами спрямування людського потоку, а також із вимогами дотримуватися фізичної дистанції та носити щитки для обличчя або маски.
- Головні кабінети працюватимуть, але двері в них буде зачинено. Щоб обмежити можливе перенесення інфекції, відвідувачам, зокрема родичам, дозволятиметься входити в приміщення лише за попереднім записом.

Перевірка стану здоров'я

- Перед входом у будь-які приміщення шкільного округу всі працівники, учні та відвідувачі зобов'язані проходити перевірку стану здоров'я.
- На додачу до цифрового процесу перевірки буде також запропоновано альтернативні методи.
- Працівники школи пройдуть інструктаж із виявлення симптомів хвороби в учнів на момент їх приходу до школи та протягом дня.

Прибирання та дезінфекція

- Розклад прибирання та дезінфекції в школі складено відповідно до настанов Department of Health (Департамент охорони здоров'я).
- Для прибирання використовуються засоби, перевірені агенцією Environmental Protection Agency.
- Поверхні, яких часто торкаються люди, як-от дверні ручки та вимикачі світла, регулярно очищатимуть і дезінфікуватимуть.
- Технічний персонал дезінфікуватиме місця, яких часто торкаються люди (дверні ручки, рукомийники, фонтани з питною водою), а також туалети, головні кабінети, медичний кабінет і кабінет COVID між змінами учнів.

Вентиляція та повітря в приміщенні:

- Системи Heating, ventilation, and air conditioning (опалення, вентиляції та кондиціювання, HVAC) працюють з оптимальною потужністю.
- Щоб зменшити рециркуляцію, до них подається вдвічі більше зовнішнього повітря. Системи HVAC працюють додатково 2 години до початку роботи школи й 2 години після її завершення.

Зміст

Школи

Класи

Великі приміщення

Перевезення

Піклування про

безпеку інших

Настанови щодо
COVID-19

Структурна
схема симптомів
COVID-19

Настанови щодо
алгоритму дій
через COVID-19

Інформування
про ідтвердження
COVID-19

План дій у зв'язку
з експлуатацією
приміщень

Вплив карантину

Останні новини:

<https://www.doh.wa.gov/Portals/1/Documents/1600/coronavirus/FallGuidanceK-12.pdf>

АДАПТАЦІЯ НАШИХ КЛАСІВ

Класні кімнати буде обладнано належним чином, щоб сприяти дотриманню фізичної дистанції й допомогти кожному учню зробити свій внесок у підтримання сприятливого для здоров'я середовища в класі.

Фізична дистанція

- Учні різних змін приходитимуть у приміщення в одні й ті самі дні.
- Учні за можливості дотримуватимуться фізичної дистанції.
- Учні та персонал носитимуть щитки для обличчя або маски.
- Щоб обмежити спільне користування предметами, учням призначатимуться окреме приладдя та окремі навчальні матеріали.
- У кожному класі за учнями буде закріплено окремі місця.
- Учні дотримуватимуться фізичної дистанції близько 6 футів.

Особиста гігієна

- Персонал навчатиме учнів принципам і правилам миття рук і виконання гігієнічних процедур.
- У класах буде розміщено плакати з інформацією про те, як запобігти зараженню та перенесенню інфекції.
- Персонал спонукатиме до частого миття рук.

Прибирання та дезінфекція

- Учні та персонал очищуватимуть парти та стільці.
- Технічний персонал очищатиме поверхні, до яких часто торкаються люди, як-от дверні ручки та вимикачі світла.
- Приміщення дезінфікуватимуться між змінами учнів.



АДАПТАЦІЯ ВЕЛИКИХ ПРИМІЩЕНЬ

Зміст

Школи

Класи

Великі приміщення

Перевезення

Піклування про

безпеку інших

Настанови щодо
COVID-19

Структурна
схема симптомів
COVID-19

Настанови щодо
алгоритму дій
через COVID-19

Інформування
про ідтвердження
COVID-19

План дій у зв'язку
з експлуатацією
приміщень

Вплив карантину

Останні новини:

<https://www.doh.wa.gov/Portals/1/Documents/1600/coronavirus/FallGuidanceK-12.pdf>



Учні та персонал зобов'язані носити щитки для обличчя або маски. Керівники шкіл переглянуть проведення заходів у приміщеннях, щоб обмежити скупчення великих груп. Розміщено знаки, які нагадують про необхідність виконання процедур особистої гігієни, носіння щитків для обличчя або масок, а також дотримання фізичної дистанції.

Кав'ярні і їдальні

- Харчування надаватиметься всім учням.
- Учні середніх і старших класів дотримуватимуться фізичної дистанції під час уживання їжі в їдальнях, на вулиці та в інших приміщеннях будівлі, наприклад класах.
- Учні молодших класів харчування видаватиметься на винос, і вони не їстимуть у школі.
- Учні будуть зобов'язані мити руки до та після вживання їжі.
- Учні не ділитимуться їжею.

Спортивні зали

- Спортзали для учнів середніх і старших класів використовуватимуться для проведення уроків фізкультури у видозмінений спосіб. Фізкультура може проводитися в інших місцях.
- Для учнів молодших класів фізкультура викладатиметься дистанційно.

Майданчики та відкриті території поза приміщенням

- Для всіх учнів молодших класів проводитимуться розминки та (або) перерви, на яких не потрібно одягати маски.
- Після перерв без масок учні будуть зобов'язані вимити руки, щойно повернуться до класу.

Зміст

Школи

Класи

Великі приміщення

Перевезення

Піклування про

безпеку інших

Настанови щодо
COVID-19

Структурна
схема симптомів
COVID-19

Настанови щодо
алгоритму дій
через COVID-19

Інформування
про ідтвердження
COVID-19

План дій у зв'язку
з експлуатацією
приміщень

Вплив карантину

Останні новини:

<https://www.doh.wa.gov/Portals/1/Documents/1600/coronavirus/FallGuidanceK-12.pdf>

АДАПТАЦІЯ НАШИХ ПЕРЕВЕЗЕНЬ

Задля дотримання фізичної дистанції між дітьми, що їдуть автобусом, ми радимо батькам відвозити дітей до школи особистим транспортом, відправляти їх пішки або на велосипеді.

Зміни в перевезеннях автобусом

- Місця мають призначатися. Рідні брати й сестри або члени однієї родини сидітимуть разом.
- Діти, що їдуть в автобусі, сидітимуть якомога далі один від одного.
- Під час перебування в автобусі учні та водії будуть зобов'язані одягати щитки для обличчя або маски.
- Автобуси митимуть і дезінфікуватимуть щодня.
- Вікна будуть максимально відкриті, щоб забезпечити максимальний потік зовнішнього повітря.
- Учні митимуть руки або використовуватимуть антисептик для рук безпосередньо перед тим, як сідати в автобус.
- Тим, хто не має своїх масок, надаватимуться маски.



Зміст

Школи

Класи

Великі приміщення

Перевезення

Піклування про

безпеку інших

Настанови щодо
COVID-19

Структурна
схема симптомів
COVID-19

Настанови щодо
алгоритму дій
через COVID-19

Інформування
про ідтвердження
COVID-19

План дій у зв'язку
з експлуатацією
приміщень

Вплив карантину

Останні новини:

<https://www.doh.wa.gov/Portals/1/Documents/1600/coronavirus/FallGuidanceK-12.pdf>

ПІКЛУВАННЯ ПРО БЕЗПЕКУ ІНШИХ

Auburn School District у партнерстві з Public Health-Seattle & King County ухвалили низку рішень, щоб гарантувати безпеку шкільної спільноти. Таке партнерство передбачає тісну взаємодію та консультування для гарантування здоров'я та безпеки учнів, їхніх сімей і персоналу.

Перевірка стану здоров'я

- Перш ніж відправляти дитину до школи, батьки мають переконатися, що вона не має жодних симптомів COVID. Для цього вони мають щодня ставити дитині запитання для перевірки стану здоров'я та вимірювати її температуру.
- Будь-якого учня, у якого буде виявлено симптоми COVID-19 під час перебування в школі, буде відправлено в ізолятор для обстеження, а когось із батьків чи опікуна попросять забрати дитину зі школи.
- Якщо є підозри, що ви чи хтось із ваших найближчих родичів хворий або має симптоми, притаманні COVID, **ЗАЛИШАЙТЕСЯ ВДОМА**.
- Працівників, у яких з'явилися симптоми COVID-19, буде негайно відправлено додому й скеровано до відділу кадрів і медичного закладу.
- Якщо учень або працівник має **ЛИШЕ ОДИН** тимчасовий симптом, відчуває втому, головний біль, біль у м'язах, тілі або горлі, має закладений ніс або нежить, відчуває нудоту, блює або має діарею, йому слід **ЛИШАТИСЯ ВДОМА**. Якщо між появою симптому і його зникненням мине менше 24 годин, учень може повернутися до школи наступного дня. Хоча проводити тест на COVID-19 не обов'язково, радимо це зробити. Приклад. Учень прокидається з болем у горлі. Через це він не може піти до школи. До обіду біль у горлі минає. У вівторок учень прокидається без жодних симптомів. Він може йти до школи.

Щитки для обличчя або маски

- У всіх автобусах і на територіях усіх шкіл ASD слід носити щитки для обличчя або маски.
- Під масками слід розуміти вироби з двох або більше шарів проникної для повітря та придатної для прання тканини, що не містить клапанів видиху та вентиляційних отворів. Вони мають повністю закривати підборіддя, ніс і рот і щільно прилягати з боків до обличчя.
- За потреби маски надаватимуться округом.
- Якщо працівник не може носити маску, йому слід узгодити з відділом кадрів використання інших засобів, що закривають обличчя.

Захист здоров'я

- Часто й ретельно мийте руки.
- Дотримуйтеся фізичної дистанції.
- Постійно носіть щиток для обличчя або маску.
- Лишайтеся вдома, якщо ви хворі або маєте будь-які симптоми, притаманні COVID.

Зміст

Школи

Класи

Великі приміщення

Перевезення

Піклування про

безпеку інших

Настанови щодо
COVID-19

Структурна
схема симптомів
COVID-19

Настанови щодо
алгоритму дій
через COVID-19

Інформування
про ідтвердження
COVID-19

План дій у зв'язку
з експлуатацією
приміщень

Вплив карантину

Останні новини:

<https://www.doh.wa.gov/Portals/1/Documents/1600/coronavirus/FallGuidanceK-12.pdf>

ПІКЛУВАННЯ ПРО БЕЗПЕКУ ІНШИХ... (продовження)

Щоденний контроль стану здоров'я

- Перш ніж іти на роботу, працівники мають перевірити себе та родичів, які з ними живуть.
- Родини мають перевіряти своїх дітей та інших членів сім'ї, перш ніж відправляти дітей до школи.
- Якщо є підозри, що ви чи хтось із ваших найближчих родичів хворий або має симптоми, притаманні COVID, **ЗАЛИШАЙТЕСЯ ВДОМА..**

Відповідальне інформування про COVID

- Якщо ви або хтось із ваших найближчих родичів має симптоми COVID-19 і чекає на результати тесту, отримав позитивний результат тесту на COVID-19, очікує на результат тесту на COVID-19 або тісно контактував із людиною, що отримала позитивний результат тесту на **COVID-19, ПОВІДОМТЕ ПРО ЦЕ та ЛИШАЙТЕСЯ ВДОМА..**
- **Працівники** зобов'язані повідомити про позитивний результат інспектора з COVID і негайно зв'язатися з відділом кадрів.
- **Учні і їхні сім'ї** зобов'язані негайно повідомити шкільну медсестру або адміністратора школи.

Зміст

Школи

Класи

Великі приміщення

Перевезення

Піклування про

безпеку інших

Настанови щодо COVID-19

Структурна схема симптомів COVID-19

Настанови щодо алгоритму дій через COVID-19

Інформування про ідтвердження COVID-19

План дій у зв'язку з експлуатацією приміщень

Вплив карантину

Останні новини:

<https://www.doh.wa.gov/Portals/1/Documents/1600/coronavirus/FallGuidanceK-12.pdf>

НАСТАНОВИ ЩОДО COVID-19

Працівники або учні, у яких підтверджено COVID-19, можуть повернутися на роботу або до школи за умови, що:

- з моменту появи перших симптомів минуло щонайменше 10 днів
- з моменту зникнення жару (без уживання лікарських засобів) минуло щонайменше 24 години, а прояви симптомів зменшилися.

Працівники або учні, у яких підтверджено COVID-19, але вони не мають симптомів хвороби, можуть повернутися на роботу або до школи за умови, що:

- з дати проведення тесту на COVID-19 минуло 10 днів.

Якщо вас турбує ваш стан здоров'я, повідомте про це свій медичний заклад, інспектора (для працівників) або шкільну медсестру (для учнів) і **НЕ ЙДІТЬ НА РОБОТУ АБО ДО ШКОЛИ.**

Учні або працівники мають симптоми COVID-19, але НЕ МАЛИ ПІДТВЕРДЖЕНОГО тісного контакту

Учнів або працівників, які мають симптоми але не мали тісного контакту з особами, у яких підтверджено COVID-19, потрібно скерувати на обстеження до медичного закладу, особливо якщо симптоми погіршилися.

Що слід зробити, якщо вони НЕ проходили тест на COVID-19

Слід лишатися вдома протягом щонайменше 10 днів із моменту прояву симптомів і не мати жару протягом 24 годин без прийому жарознижувальних препаратів. **КРИМ ТОГО**, прояви симптомів мають зменшитися.

Якщо результат тесту на COVID-19 виявився НЕГАТИВНИМ, а підтверджені тісні контакти відсутні, вони мають лишатися вдома щонайменше 24 години з моменту зникнення жару та зменшення прояву симптомів.

Учні або працівники мали тісний контакт з особою, що отримала позитивний результат тесту на COVID-19

Учні або працівники, що мали тісний контакт з особою, у якої підтверджено COVID-19, мають лишатися вдома на карантині та стежити за наявністю симптомів протягом щонайменше 14 днів із дати останнього контакту, навіть якщо їхній тест на COVID-19 виявився негативним.

Їх слід спонукати пройти тест і негайно попередити школу, якщо результат їхнього тесту на COVID-19 або тесту когось із тих, хто живе разом із ними, виявиться позитивним.

Повідомлення про позитивний результат тесту на COVID-19 під час перебування в школі

Особа, що отримала позитивний результат, має негайно повернутися додому, незалежно від симптомів. Перш ніж відновлювати відвідування школи, вона має пробути в ізоляції щонайменше 10 днів. Тих, хто перебував у тісному контакті з такою особою, буде сповіщено.

Зміст

Школи

Класи

Великі приміщення

Перевезення

Піклування про

безпеку інших

Настанови щодо COVID-19

Структурна схема симптомів COVID-19

Настанови щодо алгоритму дій через COVID-19

Інформування про ідтвердження COVID-19

План дій у зв'язку з експлуатацією приміщень

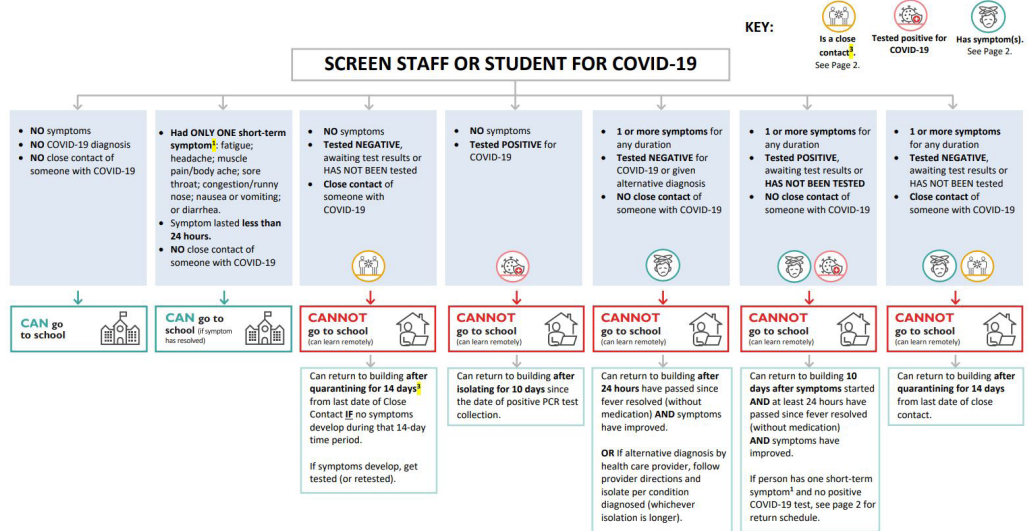
Вплив карантину

Останні новини:

<https://www.doh.wa.gov/Portals/1/Documents/1600/coronavirus/FallGuidanceK-12.pdf>

COVID-19 Symptom Flow Chart

Public Health
Seattle & King County



Updated December 8, 2020. Adapted from document of Health Officers in Clark, Cowitz, Klickitat, Pacific, Skamania, and Wahkiakum Counties.

COVID-19 Symptom Flow Chart

Public Health
Seattle & King County

COVID-19 SYMPTOMS

- Fever (100.4°F / 38°C or higher)
- Cough
- Loss of taste or smell
- Chills
- Shortness of breath or Difficulty breathing
- Fatigue
- Headache
- Muscle pain or body aches
- Sore throat
- Congestion or runny nose
- Nausea or vomiting
- Diarrhea

¹A short-term symptom is defined as: A person has only one of the following symptoms (fatigue; headache; muscle pain or body aches; sore throat; congestion or runny nose; nausea or vomiting; or diarrhea) AND the symptom begins and resolves in less than 24 hours AND no known COVID-19 exposure (close contact). A person can return to school the next day if the short-term symptom resolves. A COVID-19 test is not required.

²That are not explained by a preexisting condition, such as asthma.

CLOSE CONTACT DEFINITION

"Close Contact" includes anyone in one or more of the following categories:

- Been within 6 feet (2 meters) of a person with COVID-19 for a combined total of 15 minutes or more within a 24-hour period
- Live in the same household as a person with COVID-19
- Cared for a person with COVID-19
- Been in direct contact with saliva or other body secretions from a person with COVID-19 (for example: been coughed on, kissed, shared utensils, etc.)

Public Health will help identify close contacts.

If you've been exposed to someone with COVID-19 and you have no symptoms, Public Health recommends the following:

- Stay in quarantine for 14 days after your last contact. This is the safest option.
- If this is not possible, stay in quarantine for 10 days after your last contact, without additional testing.
- If the first two options are not possible, stay in quarantine for 7 full days beginning after your last contact **and** if you receive a negative test result (get tested no sooner than day 5 after your last contact). This option depends on availability of testing

Updated December 8, 2020. Adapted from document of Health Officers in Clark, Cowitz, Klickitat, Pacific, Skamania, and Wahkiakum Counties.

Зміст

Школи

Класи

Великі приміщення

Перевезення

Піклування про

безпеку інших

Настанови щодо
COVID-19

Структурна
схема симптомів
COVID-19

Настанови щодо
алгоритму дій
через COVID-19

Інформування
про ідтвердження
COVID-19

План дій у зв'язку
з експлуатацією
приміщень

Вплив карантину

Останні новини:

<https://www.doh.wa.gov/Portals/1/Documents/1600/coronavirus/FallGuidanceK-12.pdf>

НАСТАНОВИ ЩОДО АЛГОРИТМУ ДІЙ ЧЕРЕЗ COVID-19

ASD ініціюватиме застосування алгоритму дій для всіх працівників і учнів, що перебували на території школи, де отримано позитивний результат тесту на COVID-19. Тісний контакт з особою, яка повідомила про підтвердження діагнозу, призведе до застосування карантину відповідно до вимог Department of Health (Департамент охорони здоров'я, DOH). Учні, які опинилися в такій ситуації, буде переведено на дистанційне навчання. Працівникам, які опинилися в такій ситуації, потрібно буде узгодити з інспектором і відділом кадрів призначення їм роботи та (або) лікарняний.

Порядок дій для працівників і учнів

- Про позитивні результати слід повідомляти шкільній медсестрі (для учнів) або інспектору з COVID (для працівників).
- Учні. Шкільна медсестра повідомить про випадок заступнику директора медичної служби.
- Працівники. Місцевий інспектор із COVID або його вповноважений представник (помічник місцевого інспектора або медсестра) повідомлять про випадок заступнику директора медичної служби та в департамент охорони здоров'я.
- * Спільними зусиллями з Health Department буде проведено розслідування для визначення тісних контактів.
- За результатами розслідування всіх, хто мав тісний контакт з особою з підтвердженим діагнозом, буде сповіщено по телефону та листом, щоб ці люди перейшли на карантин.
- Усім, хто мав тісний контакт з особою з підтвердженим діагнозом, буде надано інструкції щодо карантину.

* Під тісним контактом слід розуміти перебування на відстані менше 6 футів понад 15 хвилин або більше (загалом) протягом 24 годин у масці або без неї.

Зміст

Школи

Класи

Великі приміщення

Перевезення

Піклування про

безпеку інших

Настанови щодо
COVID-19

Структурна
схема симптомів
COVID-19

Настанови щодо
алгоритму дій
через COVID-19

Інформування
про ідтвердження
COVID-19

План дій у зв'язку
з експлуатацією
приміщень

Вплив карантину

Останні новини:

<https://www.doh.wa.gov/Portals/1/Documents/1600/coronavirus/FallGuidanceK-12.pdf>

ІНФОРМУВАННЯ ПРО ПІДТВЕРДЖЕННЯ COVID-19

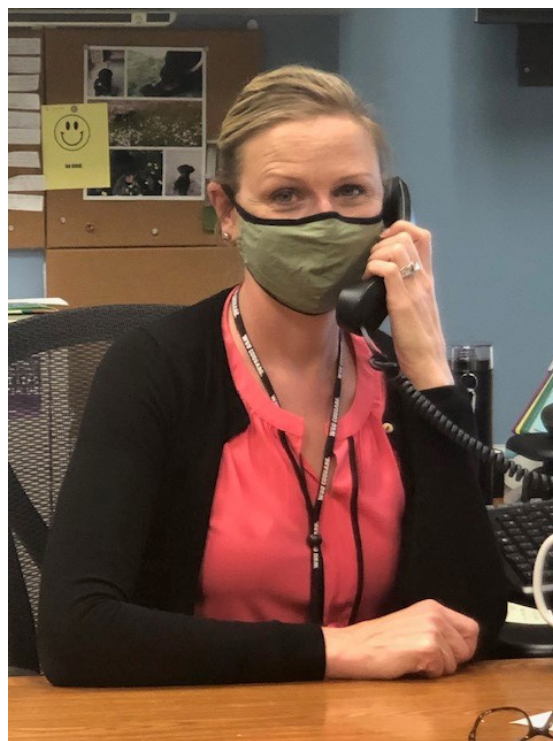
Сповіщення працівників служби охорони здоров'я

Auburn School District сповіщатиме офіційних осіб місцевої служби охорони здоров'я про всі випадки, коли отримано повідомлення про позитивні результати тестування, або інші обставини, що вимагають додаткових консультацій.

Інформування учнів, сімей і працівників

Мета ASD – забезпечити інформування працівників і їхніх родин про випадки підтвердження COVID, що впливають на шкільні заклади та об'єкти округу, дотримуючись конфіденційності кожної особи.

- У всіх випадках підтвердження COVID-19 тих, хто перебував з інфікованою особою в тісному контакті, буде сповіщено по телефону (ASD) і листом (ASD).
- Після конфіденційного приватного сповіщення контактних осіб їм буде надано додаткову інформацію відповідно до настанов Seattle-King County Public Health.



Зміст

Школи

Класи

Великі приміщення

Перевезення

Піклування про

безпеку інших

Настанови щодо
COVID-19

Структурна
схема симптомів
COVID-19

Настанови щодо
алгоритму дій
через COVID-19

Інформування
про ідтвердження
COVID-19

План дій у зв'язку
з експлуатацією
приміщень

Вплив карантину

Останні новини:

<https://www.doh.wa.gov/Portals/1/Documents/1600/coronavirus/FallGuidanceK-12.pdf>

ПЛАН ДІЙ У ЗВ'ЯЗКУ З ЕКСПЛУАТАЦІЄЮ ПРИМІЩЕНЬ



Округ Auburn School District запровадив план дій із дезінфекції у всіх закладах. У разі виявлення підтвердженого випадку COVID-19 буде вжито додаткових заходів відповідно до настанов Washington State Department of Health, зокрема:

- цільове закриття відповідних ділянок до виконання плану дій із дезінфекції;
- короткотермінове або тривале закриття (рішення має бути прийнято після консультації з посадовими особами служби охорони здоров'я).

Спалахи COVID-19 у школі

Ситуацію можна вважати спалахом COVID-19 за наведених нижче умов.

- Серед учнів або працівників зафіксовано щонайменше два випадки COVID-19, підтверджених лабораторними дослідженнями (на ПЛР або антиген).
- Симптоми в окремих випадках з'явилися з інтервалом не більше ніж 14 днів.
- Випадки пов'язані епідеміологічно.
- Випадки зафіксовано не в межах одного домогосподарства.
- За результатами розслідування випадки не визначено як наслідок тісного контакту або взаємозв'язку іншого характеру.

Групування учнів або створення змін

Запровадження домашнього карантину на 14 днів для всього класу, якщо в одній групі або зміні зафіксовано щонайменше два випадки COVID-19, підтверджених лабораторними дослідженнями (на ПЛР або антиген), з інтервалом не більше ніж 14 днів.

Школу закривають, а учнів переводять на дистанційне навчання на 14 днів, якщо:

- щонайменше 2 класи відправлено на карантин через спалах захворювання в школі, що має не більше 10 класів;
- щонайменше 10 % класів відправлено на карантин через спалах захворювання в школі, що має понад 10 класів;
- школа не може працювати через брак викладацького або технічного персоналу.

Зміст

Школи

Класи

Великі приміщення

Перевезення

Піклування про

безпеку інших

Настанови щодо
COVID-19

Структурна
схема симптомів
COVID-19

Настанови щодо
алгоритму дій
через COVID-19

Інформування
про ідтвердження
COVID-19

План дій у зв'язку
з експлуатацією
приміщень

Вплив карантину

Останні новини:

<https://www.doh.wa.gov/Portals/1/Documents/1600/coronavirus/FallGuidanceK-12.pdf>

ВПЛИВ КАРАНТИНУ

Обов'язки учнів під час карантину:

- Стежте за своїм особистим здоров'ям і, якщо ви почуваетесь погано, лишіться вдома та зверніться до сімейного лікаря.
- Коли ви почуватиметеся краще, скористайтеся можливістю дистанційного навчання.

Обов'язки працівників під час карантину:

- Стежте за своїм особистим здоров'ям і, якщо ви почуваетесь погано, лишіться вдома та за потреби зверніться до медичного закладу.
- Візьміть відповідний лікарняний або попросіть відділ кадрів виділити вам приміщення.

У разі підтвердження діагнозу COVID-19 Auburn School District уживатиме обов'язкових заходів із відстеження контактів і запровадження карантину відповідно до вимог Health Department. Унаслідок цього учням і деяким працівникам доведеться залишити навчальне середовище на території шкіл і за їхніми межами відповідно до вказівок Health Department.

Класи школи. Відповідно до вимог Health Department у разі підтвердження в учня діагнозу COVID-19 буде розпочато розслідування для виявлення тісних контактів. Батьки тих учнів, які, як з'ясувалося, перебували в тісному контакті з хворим, будуть сповіщені по телефону. Для цих учнів буде запроваджено 14-денний карантин.

За порадою Health Department можливе закриття всієї школи.



Auburn School District дотримується всіх федеральних норм і правил і не виявлятиме незаконної дискримінації за віком, статтю, расою, кольором шкіри, віросповіданням, релігією, національним походженням (зокрема, мовою), статевою приналежністю, сексуальною орієнтацією, зокрема гендерним самовираженням або гендерною ідентичністю, статусом ветерана з відзнакою або військовим званням, наявністю розумових чи фізичних вад або вад чуттєвого сприйняття, використанням дресированого пса-поводиря або службової тварини, а також забезпечуватиме рівні можливості вступу в Boy Scouts або інші спеціалізовані молодіжні групи.

Запити щодо процедур забезпечення відповідності вимогам можна спрямовувати таким особам:
Daman Hunter за телефоном (253) 931-4932, співробітник Title IX і координатор із дотримання громадянських прав, Section 504 та ADA.

Останні новини:

<https://www.doh.wa.gov/Portals/1/Documents/1600/coronavirus/FallGuidanceK-12.pdf>